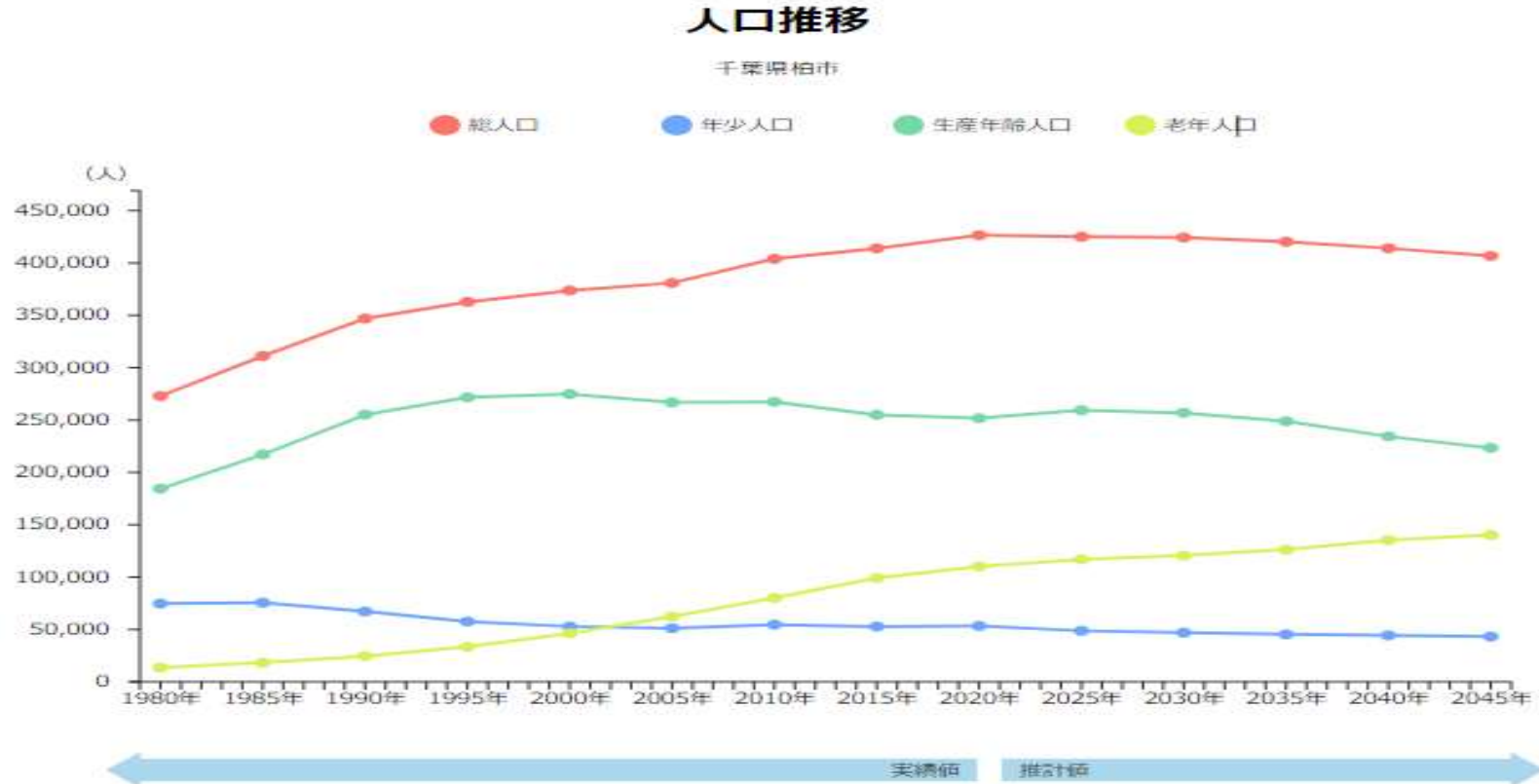


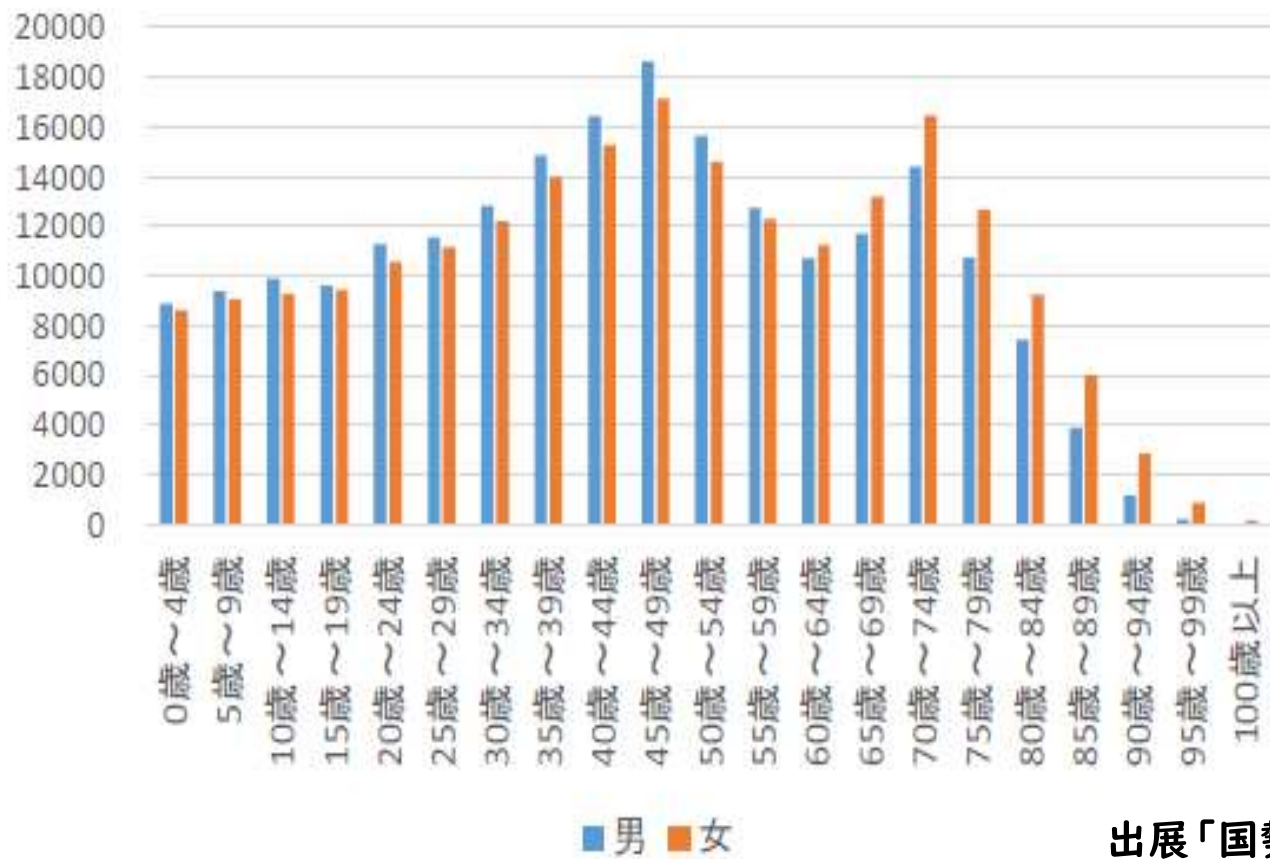
# 柏市の 地域経済分析結果について

## 柏市内人口の推移

総人口は増加傾向であるが、生産年齢人口及び年少人口、子育て世代である30歳代は減少傾向である。高齢者の老年人口は増加を辿っている。



# 令和3年1月1日住民基本台帳年齢階級別人口（柏市）



	総数
性別	人
男	212,145
女	216,442
計	428,587

出展「国勢調査」、国立社会保障・人口問題研究所

# 1. 柏市の年代別人口の推移の状況

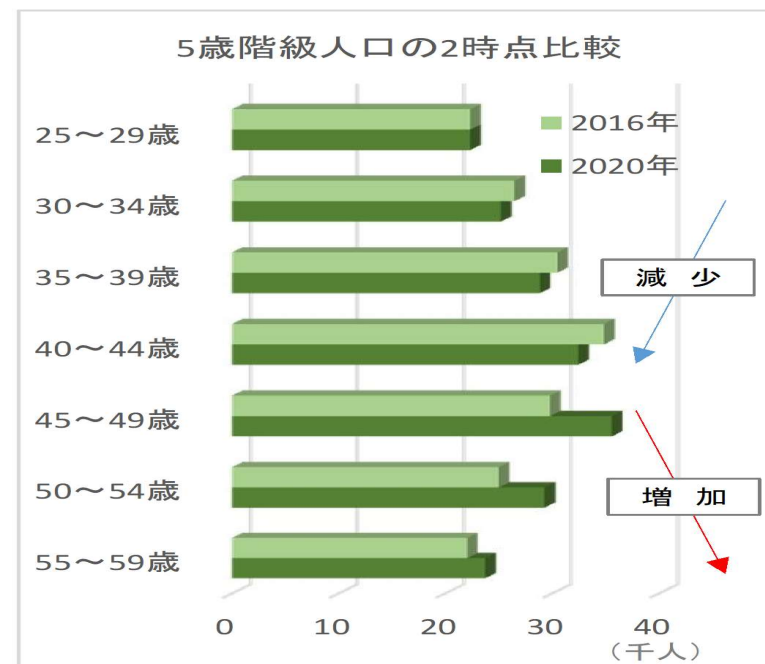
＜柏市の消費支出について、消費支出の動向に大きな影響を及ぼす人口動態を検証＞

柏市の2020年の総人口は424,920人で2016年より約3.9%(15,919人)増。但し、30代人口は約5.2%(2,945人)減。

→ 30代人口減の要因は、2016年では40歳前後より30歳前後の人口がかなり少ないことが主因。コーホート増減数を見ると、5,203人増と流入が多かったと推察されるが、全体では下表の4つの年代で唯一の減少。

■柏市の住民基本台帳人口の年代別推移の状況

	総人口(人)		20年/16年比較			
	2020年 [A]	2016年 [B]	増減数 [C=(B-A) 又は (C1+C2)]	増減率 [C/B × 100](%)	コーホート 増減数 [C1]	5歳前 人口差 [C2]
29歳以下	118,096	115,327	2,769	2.4	-	-
25～29歳	22,334	22,331	3	0.0	1,842	△ 1,839
30代	54,010	56,955	△ 2,945	△ 5.2	5,203	△ 8,148
30～34歳	25,186	26,476	△ 1,290	△ 4.9	2,855	△ 4,145
35～39歳	28,824	30,479	△ 1,655	△ 5.4	2,348	△ 4,003
40代	67,998	64,651	3,347	5.2	2,671	676
40～44歳	32,432	34,848	△ 2,416	△ 6.9	1,953	△ 4,369
45～49歳	35,566	29,803	5,763	19.3	718	5,045
50代	53,017	47,028	5,989	12.7	△ 1,776	7,765
50～54歳	29,284	24,990	4,294	17.2	△ 519	4,813
55～59歳	23,733	22,038	1,695	7.7	△ 1,257	2,952
60歳以上	131,799	125,040	6,759	5.4	-	-
総人口	424,920	409,001	15,919	3.9	-	-



C1.2020年と2016年のコーホート人口の差(≒社会移動)

ex.30～34歳の値 : (2020年30～34歳人口)-(2016年25～29歳人口)=25,186人-22,331人=2,855人

C2.2016年の5歳前人口との差

ex.30～34歳の値 : (2016年25～29歳人口)-(2016年30～34歳人口)=22,331人-26,476人=△4,145人

※.上記のコーホート変化による試算は厳密には2015年(5年前)との比較が必要

## 2. 全国の世帯主の年齢階級別の消費支出の状況／大分類

＜ 柏市の消費支出の状況を見るにあたって、全国値により世帯主の年齢階級別の状況を確認 ＞

世帯主の年齢が29歳以下及び30代の場合、「住居費」「被服及び履物」の順に消費支出額の比率が高い。  
 (家賃・地代を支払っている世帯割合は、29歳以下55.9%、30代30.7%で年齢が上がるほど低下)

→ 柏市では30代人口の減少がみられるため、これら品目の支出減が予測される。

### ■全国の世帯主の年齢階級別1世帯当たり平均支出金額の対総数比率の比較

(2020～2018年:3ヶ年平均、二人以上の世帯)

連番	品目/大分類	消費支出額 (円/世帯)	各年齢階級別の対総数比率(※)					
			～29	30～39	40～49	50～59	60～69	70～
1	食料	960,026	0.70	0.90	1.04	1.06	1.05	0.95
2	住居	205,588	2.12	1.38	1.00	0.98	1.00	0.84
3	家具・家事用品	142,074	0.83	1.00	1.02	1.10	1.10	0.87
4	被服及び履物	127,462	0.91	1.20	1.31	1.28	0.95	0.63
5	保健医療	166,538	0.68	0.81	0.83	0.95	1.11	1.13
6	交通・通信	504,196	0.90	1.12	1.24	1.32	1.01	0.63
7	教育	134,301	0.35	1.05	2.45	2.18	0.21	0.04
8	教養娯楽	338,998	0.68	1.03	1.21	1.06	1.05	0.82
9	その他の消費支出	592,071	0.64	0.79	0.99	1.37	1.05	0.84

大分類9項目の順位色分け: 上位1位 上位2位 下位2位 下位1位

[参考:全国の年齢階級別の持家率等]

	持家率 (%)	家賃・地代を支払っている世帯の割合(%)
計	85.1	13.8
29歳以下	32.5	55.9
30～39歳	65.2	30.7
40～49歳	78.6	19.6
50～59歳	86.2	13.6
60～69歳	91.6	7.9
70歳以上	92.7	7.1

\*柏市の持ち家世帯比率(2015年)  
: 65.1%

※.各年齢階級別の消費支出額の全体の消費支出額に対する比率

ex.住居の30～34歳の対総数比率 : (30～34歳の消費支出額)/(消費支出額) =282,749/205,588 =1.38

# 2-1. 全国の世帯主の年齢階級別消費支出の状況／30代のみ&詳細分類

30代の世帯主に着目し、MieNa掲載の全91品目の金額・比率のランキング上位20品目

→ 「住居費」は金額では7位、比率では14位。比率では「被服及び履物」のうち子供服が1位と2位。  
子供向け項目が上位を占めている。

## ■全国の30代世帯主の1世帯当たり平均支出金額の品目別ランキング／全91品目中

①金額 上位20品目

順位	参考: 柏市総人口の順位		分類	品目/全分類	消費支出額 (円/世帯)	対総数 比率
	金額	比率				
1	58	1	A	食料	866,563	0.903
2	30	3	A	交通・通信	562,550	1.116
3	69	2	A	その他の消費支出	468,099	0.791
4	45	4	A	教養娯楽	348,891	1.029
5	27	8	B	自動車等関係費	335,079	1.184
6	46	5	B	諸雑費	292,740	1.022
7	14	6	A	住居	282,749	1.375
8	5	13	B	家賃地代	233,737	2.360
9	18	9	B	外食	210,347	1.320
10	37	11	C	自動車等維持	210,001	1.072
11	35	7	B	教養娯楽サービス	205,959	1.083
12	22	10	C	一般外食	186,408	1.245
13	24	14	A	被服及び履物	152,609	1.197
14	42	15	A	教育	141,560	1.054
15	48	17	A	家具・家事用品	141,538	0.996
16	66	12	A	保健医療	134,620	0.808
17	13	28	C	自動車等購入	118,460	1.424
18	28	20	B	授業料等	113,194	1.138
19	61	16	B	調理食品	108,405	0.847
20	29	23	B	教養娯楽用品	93,873	1.120

②対総数比率 上位20品目

(対総数比率の説明は前頁参照)

順位	参考: 柏市総人口の順位		分類	品目/全分類	消費支出額 (円/世帯)	対総数 比率
	金額	比率				
72	1	85	C	子供用シャツ・セーター類	7,483	3.324
49	2	78	C	子供用洋服	22,444	3.220
60	3	80	C	他の玩具	15,493	2.997
82	4	90	C	ゲーム機	3,084	2.569
8	5	13	B	家賃地代	233,737	2.360
56	6	73	C	幼児・小学校補習教育	17,537	1.891
74	7	82	C	コンタクトレンズ	7,180	1.735
29	8	40	C	月謝類	56,785	1.705
75	9	79	C	自転車購入	6,618	1.670
66	10	76	C	文房具	10,854	1.633
47	11	56	C	運動用具類	24,582	1.505
55	12	66	D	自動車等関連用品	18,410	1.469
17	13	28	C	自動車等購入	118,460	1.424
7	14	6	A	住居	282,749	1.375
26	15	30	B	洋服	69,884	1.360
33	16	47	B	保健医療用品・器具	41,921	1.343
38	17	49	B	家事雑貨	36,324	1.327
9	18	9	B	外食	210,347	1.320
69	19	77	C	一般家具	8,998	1.313
48	20	53	B	履物類	22,723	1.306

※1.「参考: 柏市総人口の順位」は全91品目の柏市の総人口における順位、金額は2019年、増減額・率は2019年と2015年の比較

※2.「分類」は4区分⇒A: 大分類、B: 中分類、C: 小分類、D: 詳細分類

## 2-2. 全国の世帯主の年齢階級別消費支出の状況

＜ 柏市の消費支出の状況を見るにあたって、全国値により世帯主の年齢階級別の状況 ＞

世帯主の年齢が40代及び50代の場合、「教育費」「被服及び履物」の順に消費支出額の比率が高い。  
世帯主の年齢が60代以上になると、保険医療費の支出が高くなる傾向にある。

### ■全国の世帯主の年齢階級別1世帯当たり平均支出金額の対総数比率の比較

(2020～2018年:3ヶ年平均、二人以上の世帯)

連番	品目/大分類	消費支出額 (円/世帯)	各年齢階級別の対総数比率(※)					
			～29	30～39	40～49	50～59	60～69	70～
1	食料	960,026	0.70	0.90	1.04	1.06	1.05	0.95
2	住居	205,588	2.12	1.38	1.00	0.98	1.00	0.84
3	家具・家事用品	142,074	0.83	1.00	1.02	1.10	1.10	0.87
4	被服及び履物	127,462	0.91	1.20	1.31	1.28	0.95	0.63
5	保健医療	166,538	0.68	0.81	0.83	0.95	1.11	1.13
6	交通・通信	504,196	0.90	1.12	1.24	1.32	1.01	0.63
7	教育	134,301	0.35	1.05	2.45	2.18	0.21	0.04
8	教養娯楽	338,998	0.68	1.03	1.21	1.06	1.05	0.82
9	その他の消費支出	592,071	0.64	0.79	0.99	1.37	1.05	0.84

大分類9項目の順位色分け: 上位1位 上位2位 下位2位 下位1位

※.各年齢階級別の消費支出額の全体の消費支出額に対する比率

ex.住居の30～34歳の対総数比率:(30～34歳の消費支出額)/(消費支出額) =282,749/205,588 =1.38

### 3. 柏市の消費支出の状況／大分類

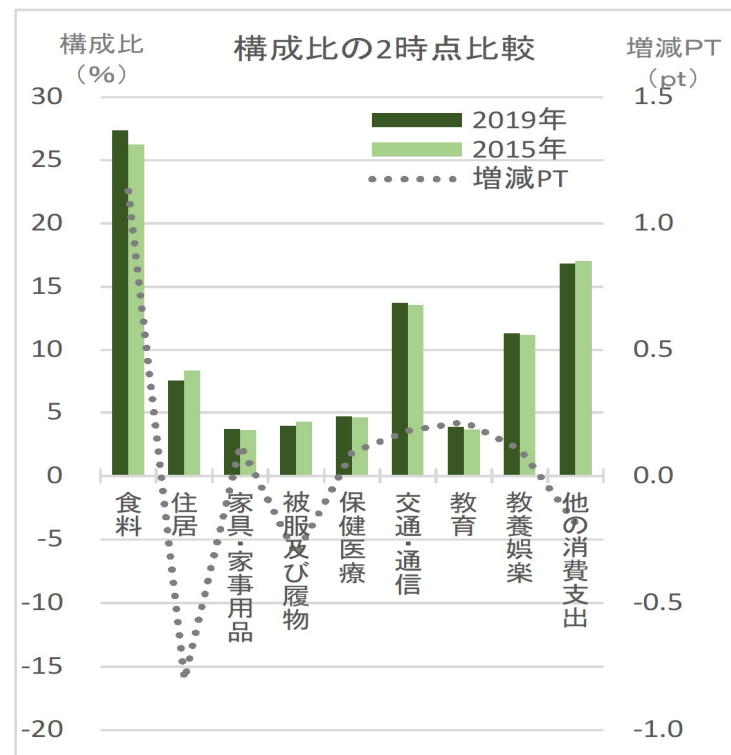
柏市の消費動向を検証。増減の評価は対2015年。[2021年版:2019年支出額、2017年版:2015年支出額]

柏市の2019年の「住居費」は1世帯当たり平均246千円/世帯。「被服及び履物」は同128千円/世帯。

→ 9大分類のうち増減額・率は両費目のみ減少。30代人口の減少が影響を及ぼしていると推察される。

■柏市の大分類別消費支出額の推移の状況

連番	品目/大分類	消費支出額						消費支出額の推移		
		2019年			2015年			増減額 [C=(A1-B1)]	増減率 (%) [C/B1×100]	増減 ポイント (pt) [A1-B1]
		金額 (百万円) [A1]	1世帯当 金額 (千円/世帯)	構成比 (%) [A2]	金額 (百万円) [B1]	1世帯当 金額 (千円/世帯)	構成比 (%) [B2]			
-	消費購買力計	628,732	3,252	100	587,309	3,289	100	41,422	7.1	-
1	食料	172,076	890	27.4	154,112	863	26.2	17,964	11.7	1.1
2	住居	47,516	246	7.6	49,092	275	8.4	△ 1,576	△ 3.2	△ 0.8
3	家具・家事用品	23,266	120	3.7	21,021	118	3.6	2,245	10.7	0.1
4	被服及び履物	24,831	128	3.9	25,020	140	4.3	△ 190	△ 0.8	△ 0.3
5	保健医療	29,457	152	4.7	26,975	151	4.6	2,482	9.2	0.1
6	交通・通信	86,256	446	13.7	79,527	445	13.5	6,729	8.5	0.2
7	教育	24,293	126	3.9	21,441	120	3.7	2,852	13.3	0.2
8	教養娯楽	71,023	367	11.3	65,723	368	11.2	5,300	8.1	0.1
9	その他の消費支出	105,808	547	16.8	99,935	560	17.0	5,874	5.9	△ 0.2



※「構成比」の消費購買力計は光熱・水道料(大分類)含む



# 3-1. 柏市の消費支出の状況／詳細分類

左下表は「住居費」「被服及び履物」の関連品目。中分類以下のいずれの品目とも減少。

右下表は全91品目の金額のランキング上位20品目。「住居費」は6位だが、ランキング内では増減額の減少が最も大きい。

■柏市の1世帯当たり平均支出金額の品目別ランキング／全91品目中

[参考:住居費 及び被服及び履物費 関連品目]

順位			分類	品目/全分類	1世帯当たり消費支出			
金額	増減額	増減率			金額(千円/世帯)		増減額 [C=(A-B)]	増減率 (%) [C/B 1×100]
					2019年 [A]	2015年 [B]		
-	-	-	Z	消費購買力計	3,252	3,289	△ 37	△ 1.1
6	91	77	A	住居	246	275	△ 29	△ 10.6
13	90	74	B	家賃地代	148	163	△ 15	△ 9.1
18	89	83	B	設備修繕・維持	97	112	△ 14	△ 12.8
43	78	73	C	設備材料	28	31	△ 3	△ 9.0
14	86	71	A	被服及び履物	128	140	△ 12	△ 8.3
86	54	88	B	和服	2	2	△ 0	△ 16.2
30	77	59	B	洋服	52	55	△ 3	△ 5.1
54	56	55	C	男子用洋服	17	17	△ 1	△ 3.6
42	73	58	C	婦人用洋服	29	31	△ 2	△ 5.1
78	58	76	C	子供用洋服	6	6	△ 1	△ 10.0
48	83	86	B	シャツ・セーター類	26	31	△ 5	△ 15.1
68	68	84	C	男子用シャツ・セーター類	8	9	△ 1	△ 13.2
55	79	89	C	婦人用シャツ・セーター類	16	19	△ 3	△ 16.8
85	49	69	C	子供用シャツ・セーター類	2	2	△ 0	△ 7.7
62	61	68	B	下着類	11	12	△ 1	△ 7.6
88	45	61	B	生地・糸類	1	2	△ 0	△ 5.7
63	69	80	B	他の被服	10	12	△ 1	△ 11.1
53	71	70	B	履物類	17	19	△ 1	△ 7.9
69	46	47	B	被服関連サービス	8	8	△ 0	△ 1.1

①金額 上位20品目

順位			分類	品目/全分類	1世帯当たり消費支出			
金額	増減額	増減率			金額(千円/世帯)		増減額 [C=(A-B)]	増減率 (%) [C/B 1×100]
					2019年 [A]	2015年 [B]		
1	1	26	A	食料	890	863	27	3.1
2	87	50	A	その他の消費支出	547	560	△ 12	△ 2.2
3	28	42	A	交通・通信	446	445	1	0.2
4	59	45	A	教養娯楽	367	368	△ 1	△ 0.2
5	50	43	B	諸雑費	266	266	△ 0	△ 0.1
6	91	77	A	住居	246	275	△ 29	△ 10.6
7	10	36	B	教養娯楽サービス	223	220	4	1.6
8	88	62	B	自動車等関係費	220	234	△ 14	△ 6.1
9	6	31	B	外食	188	184	4	2.2
10	5	27	C	一般外食	180	176	5	2.7
11	84	54	C	自動車等維持	158	163	△ 6	△ 3.5
12	23	39	A	保健医療	152	151	1	0.9
13	90	74	B	家賃地代	148	163	△ 15	△ 9.1
14	86	71	A	被服及び履物	128	140	△ 12	△ 8.3
15	4	22	A	教育	126	120	6	4.7
16	2	6	B	調理食品	121	107	14	12.6
17	15	30	A	家具・家事用品	120	118	3	2.2
18	89	83	B	設備修繕・維持	97	112	△ 14	△ 12.8
19	32	40	B	野菜・海藻	97	96	1	0.7
20	3	16	B	授業料等	96	90	6	6.7

※「分類」は4区分⇒A:大分類、B:中分類、C:小分類、D:詳細分類

## 3-2. 柏市の消費支出の状況／詳細分類

MieNa掲載の全91品目の増減額・率のランキング上位及び下位10品目

→両ランキングとも下位10位に「住居費」「被服及び履物」の関連品目が複数あり。

「住居費」は減少が大きく増減額で最下位。

■柏市の1世帯当たり平均支出金額の品目別ランキング／全91品目中

②増減額 上位及び下位10品目

順位			分類	品目/全分類	1世帯当たり消費支出			
金額	増減額	増減率			金額(千円/世帯)		増減額 [C=(A-B)]	増減率 (%)[C/B 1×100]
					2019年 [A]	2015年 [B]		
上位10品目								
1	1	26	A	食料品	890	863	27.1	3.1
16	2	6	B	調理食品	121	107	13.5	12.6
20	3	16	B	授業料等	96	90	6.0	6.7
15	4	22	A	教育費	126	120	5.6	4.7
10	5	27	C	一般外食費	180	176	4.7	2.7
9	6	31	B	外食費	188	184	4.0	2.2
25	7	19	B	肉類	70	66	3.9	5.9
29	8	14	B	飲料	55	51	3.8	7.3
21	9	21	B	交通費	83	80	3.7	4.7
7	10	36	B	教養娯楽サービス	223	220	3.5	1.6
下位10品目								
27	82	64	B	魚介類	64	68	△ 4.6	△ 6.7
48	83	86	B	シャツ・セーター類	26	31	△ 4.7	△ 15.1
11	84	54	C	自動車等維持	158	163	△ 5.7	△ 3.5
28	85	90	C	自動車等購入	57	68	△ 11.6	△ 16.9
14	86	71	A	被服及び履物	128	140	△ 11.7	△ 8.3
2	87	50	A	その他の消費	547	560	△ 12.3	△ 2.2
8	88	62	B	自動車等関係費	220	234	△ 14.3	△ 6.1
18	89	83	B	設備修繕・維持費	97	112	△ 14.3	△ 12.8
13	90	74	B	家賃地代	148	163	△ 14.9	△ 9.1
6	91	77	A	住居費	246	275	△ 29.1	△ 10.6

※「分類」は4区分⇒A:大分類、B:中分類、C:小分類、D:詳細分類

## 3-2. 柏市の消費支出の状況／詳細分類

MieNa掲載の全91品目の増減額・率のランキング上位及び下位10品目  
 増減率が一番高いのは自転車の購入である。  
 中高年の健康意識が高まっている傾向にあり、全国値と比例して増減率が高い。

③増減率 上位及び下位10品目

順位			分類	品目/全分類	1世帯当たり消費支出			
金額	増減額	増減率			金額(千円/世帯)		増減額 [C-(A-B)]	増減率 (%) [C/B 1×100]
					2019年 [A]	2015年 [B]		
上位10品目								
79	14	1	C	自転車購入	5.7	2.8	2.9	103.2
90	38	2	C	ゲーム機	1.0	0.7	0.3	38.4
82	30	3	C	コンタクトレンズ	3.8	3.0	0.7	24.7
58	20	4	D	自動車等部品	13.9	11.8	2.1	18.1
51	13	5	C	家事用耐久財	22.4	19.5	2.9	15.1
16	2	6	B	調理食品	120.9	107.4	13.5	12.6
44	12	7	C	インターネット接続料	28.3	25.2	3.1	12.1
41	11	8	B	家事用消耗品	30.2	27.0	3.2	11.7
80	35	9	C	他の玩具	4.6	4.2	0.4	9.6
75	33	10	C	眼鏡	6.9	6.4	0.6	9.1
下位10品目								
72	66	82	B	室内装備・装飾品	7.6	8.7	△ 1.1	△ 12.6
18	89	83	B	設備修繕・維持	97.3	111.6	△ 14.3	△ 12.8
68	68	84	C	男子用シャツ・セーター類	8.2	9.5	△ 1.3	△ 13.2
66	70	85	D	自動車等関連用品	8.6	10.1	△ 1.5	△ 14.8
48	83	86	B	シャツ・セーター類	26.3	30.9	△ 4.7	△ 15.1
77	65	87	C	一般家具	5.9	6.9	△ 1.1	△ 15.6
86	54	88	B	和服	1.8	2.1	△ 0.3	△ 16.2
55	79	89	C	婦人用シャツ・セーター類	16.2	19.5	△ 3.3	△ 16.8
28	85	90	C	自動車等購入	56.7	68.2	△ 11.6	△ 16.9
83	76	91	C	園芸用品	3.4	5.9	△ 2.5	△ 41.9

- 本資料は、総務省、環境省、国勢調査、市場情報評価ナビのデータ等、一般に認識されている経済、社会情勢と一定の前提に基づき作成されております。環境の変化等の事由により予告なしに変更される可能性がありますので、ご了承ください。
- 当所の承諾なしに、本資料の全部または一部を引用または複製する事を禁じます。